



ประกาศองค์การบริหารส่วนตำบลสร้อยพร้าว
เรื่อง รายงานผลการดำเนินงาน ประจำปีงบประมาณ พ.ศ.๒๕๖๕

ด้วยรัฐธรรมนูญแห่งราชอาณาจักรไทย พุทธศักราช ๒๕๖๐ มาตรา ๒๘๗ วรรค ๓ บัญญัติให้องค์กรปกครองส่วนท้องถิ่น ต้องรายงานผลการดำเนินงานต่อประชาชนในเรื่องการจัดทำงบประมาณการใช้จ่าย และผลการดำเนินงานในรอบปี เพื่อให้ประชาชนมีส่วนร่วมในการตรวจสอบและกำกับการบริหารจัดการองค์กรปกครองส่วนท้องถิ่น

ดังนั้น เพื่อการปฏิบัติให้เป็นไปตามเจตนารมณ์ของรัฐธรรมนูญแห่งราชอาณาจักรไทย พุทธศักราช ๒๕๖๐ มาตรา ๒๘๗ วรรค ๓ องค์การบริหารส่วนตำบลสร้อยพร้าว จึงขอประกาศ ผลการดำเนินงานประจำปีงบประมาณ พ.ศ.๒๕๖๕ มาเพื่อให้ทราบโดยทั่วกัน

ประกาศ ณ วันที่ ๒๓ ธันวาคม พ.ศ.๒๕๖๕

(นายเสกสรรค์ บุญสิทธิ์)

นายกองค์การบริหารส่วนตำบลสร้อยพร้าว



รายงานผลการดำเนินงาน ตามแผนดำเนินงาน
ประจำปีงบประมาณ พ.ศ.๒๕๕๖

องค์การบริหารส่วนตำบลร้อยพรวัว
อำเภอหนองหาน จังหวัดอุดรธานี

คำนำ

รายงานแสดงผลการปฏิบัติงานประจำปีงบประมาณ พ.ศ.๒๕๖๕ จัดทำขึ้นเพื่อรายงานผลการปฏิบัติงานตามนโยบายของ นายเสกสรร บุญสิทธิ์ นายกองค์การบริหารส่วนตำบลสร้อยพร้าว และคณะผู้บริหารเพื่อให้เป็นไปตามพระราชบัญญัติสภาตำบลและองค์การบริหารส่วนตำบล พ.ศ.๒๕๓๗ แก้ไขเพิ่มเติม (ฉบับที่ ๗) พ.ศ.๒๕๖๒ มาตรา ๕๘/๕ กำหนดให้นายกองค์การบริหารส่วนตำบลจัดทำรายงานแสดงผลการปฏิบัติงาน ตามนโยบายที่ได้แถลงไว้ต่อสภาองค์การบริหารส่วนตำบลสร้อยพร้าวเป็นประจำทุกปี

องค์การบริหารส่วนตำบลสร้อยพร้าว หวังเป็นอย่างยิ่งว่ารายงานแสดงผลการปฏิบัติงาน ฉบับนี้จะเป็นอีกหนึ่งช่องทางในการเผยแพร่ประชาสัมพันธ์การปฏิบัติงานขององค์การบริหารส่วนตำบลสร้อยพร้าว ไปสู่ประชาชนในท้องถิ่นและประชาชนทั่วไป

องค์การบริหารส่วนตำบลสร้อยพร้าว
งานวิเคราะห์นโยบายและแผน
ธันวาคม ๒๕๖๕

สารบัญ

	หน้า
ส่วนที่ 1 ข้อมูลทั่วไป	3
สภาพทั่วไป	3
ส่วนที่ 2 รายงานผลการดำเนินงาน	12
ด้านโครงสร้างพื้นฐาน	12
ด้านการศึกษา ศาสนาและวัฒนธรรม	13
ด้านสาธารณสุขและสิ่งแวดล้อม	13
ด้านการเมืองการบริหาร	14
ส่วนที่ 3 รายงานเงิน	17

ส่วนที่ ๑

สภาพทั่วไปและข้อมูลพื้นฐานที่สำคัญขององค์การบริหารส่วนตำบลสร้อยพร้าว

๑.) ด้านศักยภาพ

๑.๑ ที่ตั้ง

ตำบลสร้อยพร้าว อำเภอหนองหาน จังหวัดอุดรธานี อยู่ทางทิศเหนือของอำเภอหนองหาน มีพื้นที่ติดต่อดังนี้

ทิศเหนือ	ติดต่อกับ	อำเภอพิบูลย์รักษ์ จังหวัดอุดรธานี
ทิศใต้	ติดต่อกับ	อำเภอหนองหาน จังหวัดอุดรธานี
ทิศตะวันตก	ติดต่อกับ	ตำบลดอนหายโศก อำเภอหนองหาน จังหวัดอุดรธานี
ทิศตะวันออก	ติดต่อกับ	ตำบลสะแบง อำเภอหนองหาน จังหวัดอุดรธานี

: จากตำบลสร้อยพร้าว ถึง อำเภอหนองหาน ระยะทาง ๑๔ กิโลเมตร

: จากตำบลสร้อยพร้าว ถึง จังหวัดอุดรธานี ระยะทาง ๔๓ กิโลเมตร

: จากตำบลสร้อยพร้าว ถึง ศาลากลางจังหวัดอุดรธานี ระยะทาง ๕๖ กิโลเมตร

๑.๒ เนื้อที่

องค์การบริหารส่วนตำบลสร้อยพร้าว มีเนื้อที่ทั้งหมด ๗๒.๑๒ ตารางกิโลเมตรหรือจำนวน ๔๕,๐๗๕ ไร่

๑.๓ ภูมิประเทศ

องค์การบริหารส่วนตำบลสร้อยพร้าว เป็นพื้นที่ราบลุ่ม มีแหล่งน้ำธรรมชาติ (ลำห้วยตาน) ไหลผ่าน (๑) บ้านโนนสวรรค์ หมู่ ๕, (๒) บ้านวังฮาง หมู่ ๒, ๑๑ และ (๓) บ้านนาเยี่ย หมู่ ๔, ๙

๑.๔ ลักษณะดิน

เป็นดินร่วนปนทราย มีดินลูกรังปะปนเป็นบางส่วนเหมาะแก่การทำอาชีพเกษตร และเลี้ยงสัตว์ สลับลูกคลื่นลาดสูงชันเล็กน้อยไปทางทิศตะวันตกเฉียงเหนือของตำบล

๒.) การปกครอง เขตการปกครอง จำนวนหมู่บ้าน ๑๑ หมู่บ้าน อยู่ในเขตองค์การบริหารส่วนตำบลเต็มพื้นที่ทุกหมู่บ้าน

หมู่ที่ ๑	บ้านสร้อยพร้าว	หมู่ที่ ๗	บ้านมุ่น - หนองตะไกร
หมู่ที่ ๒	บ้านบ้านวังฮาง	หมู่ที่ ๘	บ้านเหล่าหว่า
หมู่ที่ ๓	บ้านโคกก่อง	หมู่ที่ ๙	บ้านนาเยี่ยหมู่ที่
หมู่ที่ ๔	บ้านนาเยี่ย	หมู่ที่ ๑๐	บ้านสร้อยพร้าว
หมู่ที่ ๕	บ้านโนนสวรรค์	หมู่ที่ ๑๑	บ้านวังฮาง
หมู่ที่ ๖	บ้านหงสาวดี		

๓.) ประชากร

ประชากรทั้งสิ้น ๕,๙๗๘ คน แยกเป็นชาย ๒,๙๘๙ คน หญิง ๓,๐๖๑ คน

ชื่อหมู่บ้าน	จำนวนประชากร			จำนวนครัวเรือน	ชื่อผู้นำ
	ชาย	หญิง	รวม		
บ้านสร้อยพร้าว หมู่ ๑	๔๘๕	๕๐๘	๙๙๓	๒๗๐	นายณัฐพล ศรีสร้อยพร้าว
บ้านวังฮาง หมู่ ๒	๔๘๐	๔๘๕	๙๖๕	๒๗๖	นายหนูแดง ท้าวจันทร์
บ้านโคกก่อง หมู่ ๓	๑๒๘	๑๑๔	๒๔๒	๘๓	นายสมบุญ หมื่นศรีภูมิ
บ้านนาเีย หมู่ ๔	๑๙๑	๒๐๕	๓๙๖	๑๑๒	นายนพรัตน์ เขยชม
บ้านโนนสวรรค์ หมู่ ๕	๑๐๔	๑๒๑	๒๒๕	๖๘	นายสมชาย ปัดชาชี
บ้านหงษวดี หมู่ ๖	๒๗๔	๒๙๑	๕๖๕	๑๖๕	นายสรรเสริญ บุตรวงศ์
บ้านมุ่น หมู่ ๗	๒๔๙	๒๔๘	๔๙๗	๑๖๑	นายสุรพันธ์ เหม้ง
บ้านเหล่าหว้า หมู่ ๘	๒๒๗	๒๐๗	๔๓๔	๑๒๕	นายศิริศักดิ์ ไชแสงจันทร์ (กำนันตำบลสร้อยพร้าว)
บ้านนาเีย หมู่ ๙	๓๑๘	๓๔๖	๖๖๔	๑๘๔	นายณัฐพล จันสุกรี
บ้านสร้อยพร้าว หมู่ ๑๐	๒๔๓	๒๗๑	๕๑๔	๑๔๓	นายคำภู พลขารี
บ้านวังฮาง หมู่ ๑๑	๒๓๐	๒๕๓	๔๘๓	๑๒๒	นายเหรียญไทย จันทะศรี
รวม	๒,๙๒๙	๓,๐๔๙	๕,๙๗๘	๑,๗๐๙	

หมายเหตุ : ข้อมูล ณ วันที่ ๑๑ มีนาคม พ.ศ. ๒๕๖๔ (ข้อมูลจากฝ่ายทะเบียนราษฎร อ.หนองหาน)

จำนวนผู้สูงอายุ/ผู้พิการ และผู้ป่วยเอดส์ ผู้มีสิทธิในพื้นที่องค์การบริหารส่วนตำบลสร้อยพร้าว

ที่	ผู้สูงอายุ	ผู้พิการ	ผู้ป่วยเอดส์	รวม
๑	๘๙๙	๑๙๕	๔	๑,๐๙๘

หมายเหตุ : ข้อมูล ณ วันที่ ๓๐ พฤศจิกายน พ.ศ. ๒๕๖๔ เพื่อรับสวัสดิการรัฐปี ๒๕๖๕ (ข้อมูลจาก อบต.สร้อยพร้าว)

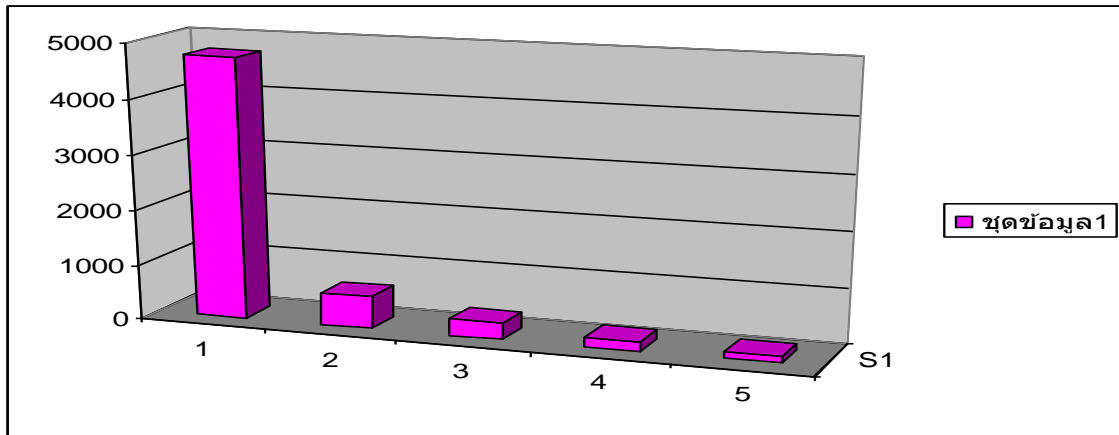
๔.) ระบบเศรษฐกิจ

๔.๑ อาชีพ ของประชากรในเขตองค์การบริหารส่วนตำบลสร้อยพร้าว โดยเปรียบเทียบกับจำนวนประชากรทั้งหมด

- | | |
|---|--------------------------------|
| ๑. ประกอบอาชีพเกษตรกรรม | คิดเป็นร้อยละ ๘๐ (๔,๗๘๒.๐๐ คน) |
| ๒. ประกอบอาชีพรับจ้างทั่วไป | คิดเป็นร้อยละ ๑๐ (๕๙๙.๐๐ คน) |
| ๓. ประกอบอาชีพธุรกิจส่วนตัว | คิดเป็นร้อยละ ๕ (๒๙๙.๐๐ คน) |
| ๔. ประกอบอาชีพรับราชการและพนักงานของรัฐ | คิดเป็นร้อยละ ๓ (๑๗๙.๐๐ คน) |

๕. ประกอบอาชีพอื่น ๆ

คิดเป็นร้อยละ ๒ (๑๑๙.๐๐ คน)



แผนภูมิเปรียบเทียบจำนวนประชากรกับการประกอบอาชีพ ในเขตพื้นที่ อบต.สร้อยพรวัว

๔.๒ หน่วยงานธุรกิจ^๕ในเขตองค์การบริหารส่วนตำบลสร้อยพรวัว

หมู่ที่	ชื่อหมู่บ้าน	ประเภทกิจการพาณิชย์และบริการ							รวมทั้งสิ้น
		ร้านค้า (เบ็ดเตล็ด/ อื่น ๆ)	ปั้มน้ำมัน	อุตสาหกรรม (ครัวเรือน)	โรงสีข้าว	ร้านอาหาร	เสริม สวย	ธุรกิจอื่น ๆ	
๑	สร้อยพรวัว	๗	๒(หมด) ๓(หยุด เหรียญ)	๑.ทำขนมจีน(๒) ๒.รับซื้อผลิตทาง เกษตร(๑)	๓	๓	-	๑.ซ่อมรถมอเตอร์ไซด์ ๒.ร้านทำกระจก	
๒	วังฮาง	๖	๒(หมด) ๑(หยุด เหรียญ)	๑.ทำเหล็กตัด	๒	๒	๑	๑.ซ่อมรถมอเตอร์ไซด์	
๓	โคกก่อง	๓	๑(หยุด เหรียญ)	-	-	๒	-	-	
๔	นาเยี้ย	๒	๑(หมด)	-	๑	-	-	-	
๕	โนนสวรรค์	๓	๑ (หมด)	-	๒	๑	-	๑.ขายไข่ดิบ/สุก (๑)	
๖	หงษาดี	๔	-	-	๑	-	-	๑.บ้านเช่า (๑)	
๗	มูน-หนองตะ ไถ่	๔	๑(หยุด เหรียญ)	๑.ทำเหล็กตัด (๑) ๒.ทำปลาร้า (๑)	-	-	-	๑.ขายหีบศพ (๑) ๒.รับซื้อผลิตภัณฑ์ การเกษตร (๒)	
๘	เหล่าหว้า	๒	๑(หยุด เหรียญ)	๑.ทำปลาทุ้ม(๒) ๒.รับซื้อของเก่า(๑)	๑	๑	-	-	
๙	นาเยี้ย	๑	๑(หมด) ๑(หยุด เหรียญ)	๑.ทำขนมจีน (๑)	๒	๒	-	๑.บ้านเช่า (๑)	
๑๐	สร้อยพรวัว	๒	๒(หยุด เหรียญ)	๑.ทำขนมจี(๑) ๒.เหล็กตัด (๑)	๑	๒	-	๑.ซ่อมรถมอเตอร์ไซด์ (๑)	
๑๑.	วังฮาง	๓	๑(หยุด เหรียญ)	-	๑	๑	-	-	
รวม									

หมายเหตุ : ข้อมูล ณ วันที่ ๓๐ กันยายน พ.ศ. ๒๕๖๔ (ข้อมูลจาก อบต.สร้อยพรวัว)

๕.) สภาพสังคม

๕.๑ การศึกษา

๑. โรงเรียนบ้านสร้อยพรวัว

ชั้นเรียน	จำนวนห้องเรียน	จำนวนนักเรียน			ผู้อำนวยการโรงเรียน
		ชาย	หญิง	รวม	
อนุบาลปีที่ ๒	๑	๔	๔	๘	นายปรีชา บุญชัย
อนุบาลปีที่ ๓	๑	๑๑	๔	๑๕	
รวมอนุบาล	๒	๑๕	๘	๒๓	
ประถมศึกษาปีที่ ๑	๑	๓	๓	๖	
ประถมศึกษาปีที่ ๒	๑	๗	๒	๙	
ประถมศึกษาปีที่ ๓	๑	๕	๔	๙	
ประถมศึกษาปีที่ ๔	๑	๓	๓	๖	
ประถมศึกษาปีที่ ๕	๑	๖	๖	๑๒	
ประถมศึกษาปีที่ ๖	๑	๔	๘	๑๒	
รวมประถมศึกษา	๖	๒๘	๒๖	๕๔	

๑. โรงเรียนบ้านสร้อยพรวัว

ชั้นเรียน	จำนวนห้องเรียน	จำนวนนักเรียน			ผู้อำนวยการโรงเรียน
		ชาย	หญิง	รวม	
มัธยมศึกษาปีที่ ๑	๑	๔	๘	๑๒	นายปรีชา บุญชัย
มัธยมศึกษาปีที่ ๒	๑	๑๐	๗	๑๗	
มัธยมศึกษาปีที่ ๓	๑	๕	๙	๑๔	
รวมมัธยมศึกษา	๓	๑๙	๒๔	๔๓	
รวมทั้งสิ้น	๑๑	๖๒	๕๘	๑๒๐	

ข้อมูล ณ วันที่ ๓๐ มิถุนายน พ.ศ. ๒๕๖๔ (ข้อมูลจาก โรงเรียนบ้านสร้อยพรวัว)

๒. โรงเรียนบ้านนาเยี่ย

ชั้นเรียน	จำนวน ห้องเรียน	จำนวนนักเรียน			ผู้อำนวยการโรงเรียน
		ชาย	หญิง	รวม	
อนุบาลปีที่ ๒	๑	๑	๓	๔	นางจุฬารัตน์ เบ้าทองจันทร์
อนุบาลปีที่ ๓	๑	๒	๓	๕	
รวมอนุบาล	๑	๓	๖	๙	
ประถมศึกษาปีที่ ๑	๑	๕	-	๕	
ประถมศึกษาปีที่ ๒	๑	๑	๓	๔	
ประถมศึกษาปีที่ ๓	๑	๒	๗	๙	
ประถมศึกษาปีที่ ๔	๑	๙	๖	๑๕	
ประถมศึกษาปีที่ ๕	๑	๔	๕	๙	
ประถมศึกษาปีที่ ๖	๑	๓	๕	๘	
รวมประถมศึกษา	๖	๒๔	๒๖	๕๙	
รวมทั้งสิ้น	๗	๒๗	๓๒	๕๙	

ข้อมูล ณ วันที่ ๓๐ มิถุนายน พ.ศ. ๒๕๖๔ (ข้อมูลจาก โรงเรียนบ้านนาเยี่ย)

๓. โรงเรียนบ้านโคกมุ่นเหล่าสวรรค์

ชั้นเรียน	จำนวน ห้องเรียน	จำนวนนักเรียน			ผู้อำนวยการโรงเรียน
		ชาย	หญิง	รวม	
อนุบาลปีที่ ๑	๑	๒	๒	๔	นางสาวจิตร์กัญญา เข้มพรมมา
อนุบาลปีที่ ๒	๑	๕	๔	๙	
รวมอนุบาล	๒	๗	๖	๑๓	
ประถมศึกษาปีที่ ๑	๑	๓	๗	๑๐	
ประถมศึกษาปีที่ ๒	๑	๕	๓	๘	
ประถมศึกษาปีที่ ๓	๑	๓	๖	๙	
ประถมศึกษาปีที่ ๔	๑	๔	๒	๖	
ประถมศึกษาปีที่ ๕	๑	๑๑	๕	๑๖	
ประถมศึกษาปีที่ ๖	๑	๖	๑๐	๑๖	
รวมประถมศึกษา	๖	๓๒	๓๓	๖๕	
รวมทั้งสิ้น	๘	๓๙	๓๙	๗๘	

ข้อมูล ณ วันที่ ๓๐ มิถุนายน พ.ศ. ๒๕๖๔ (ข้อมูลจาก โรงเรียนบ้านโคกมุ่นเหล่าสวรรค์)

๔. โรงเรียนบ้านวังฮาง

ชั้นเรียน	จำนวนห้องเรียน	จำนวนนักเรียน			ผู้อำนวยการโรงเรียน
		ชาย	หญิง	รวม	
อนุบาลปีที่ ๒	๑	๔	๖	๑๐	นายธนา พรหมมา
อนุบาลปีที่ ๓	๑	๑๑	๓	๑๔	
รวมอนุบาล	๒	๑๕	๙	๒๔	
ประถมศึกษาปีที่ ๑	๑	๔	๙	๑๓	
ประถมศึกษาปีที่ ๒	๑	๖	๗	๑๓	
ประถมศึกษาปีที่ ๓	๑	๖	๒	๘	
ประถมศึกษาปีที่ ๔	๑	๕	๑๒	๑๗	
ประถมศึกษาปีที่ ๕	๑	๑๑	๘	๑๙	
ประถมศึกษาปีที่ ๖	๑	๕	๗	๑๒	
รวมประถมศึกษา	๖	๓๗	๔๕	๘๒	
มัธยมศึกษาปีที่ ๑	๑	๕	๗	๑๒	
มัธยมศึกษาปีที่ ๒	๑	๖	๓	๙	
มัธยมศึกษาปีที่ ๓	๑	๑๒	๖	๑๘	
รวมมัธยมศึกษา	๓	๒๓	๑๖	๓๙	
รวมทั้งสิ้น	๑๑	๗๕	๗๐	๑๔๕	

ข้อมูล ณ วันที่ ๓๐ มิถุนายน พ.ศ. ๒๕๖๔ (ข้อมูลจาก โรงเรียนบ้านวังฮาง)

๕. โรงเรียนบ้านหงาวดี

ชั้นเรียน	จำนวนห้องเรียน	จำนวนนักเรียน			ผู้อำนวยการโรงเรียน
		ชาย	หญิง	รวม	
อนุบาลปีที่ ๒	-	๒	๒	๔	นายธีรภัทร์ ป้องปิด
อนุบาลปีที่ ๓	๑	๒	๒	๔	
รวมอนุบาล	๑	๔	๔	๘	
ประถมศึกษาปีที่ ๑	๑	-	-	-	
ประถมศึกษาปีที่ ๒	๑	๑	-	๑	
ประถมศึกษาปีที่ ๓	๑	๑	๑	๒	
ประถมศึกษาปีที่ ๔	๑	๑	๔	๕	
ประถมศึกษาปีที่ ๕	๑	๔	๑	๕	
ประถมศึกษาปีที่ ๖	๑	๔	๑	๕	
รวมประถมศึกษา	๖	๑๑	๗	๑๘	
รวมทั้งสิ้น	๘	๑๕	๑๑	๒๖	

ข้อมูล ณ วันที่ ๓๐ มิถุนายน พ.ศ. ๒๕๖๔ (ข้อมูลจาก โรงเรียนบ้านหงาวดี)

๖. ศูนย์พัฒนาเด็กเล็กก่อนวัยเรียน

ลำดับที่	ชื่อโรงเรียน	จำนวนนักเรียน		จำนวนบุคลากรครู		หมายเหตุ
		ชาย	หญิง	ชาย	หญิง	
๑	ศูนย์พัฒนาเด็กเล็กก่อนวัยเรียน อบต.สร้อยพร้าว	๓๐	๓๐	๑	๔	
๒	ศูนย์พัฒนาเด็กเล็กก่อนวัยเรียน บ้านสร้อยพร้าว	๑๑	๑๕	-	๓	
รวม		๔๑	๔๕	๑	๗	

ข้อมูล ณ วันที่ ๓๐ มิถุนายน พ.ศ. ๒๕๖๔ (ข้อมูลจาก อบต.สร้อยพร้าว)

๗. ศูนย์การเรียนรู้ชุมชน/สวนเรียนรู้สวนอนันตดา) ๑ แห่ง

๘. ศูนย์บริการและถ่ายทอดเทคโนโลยีเกษตรประจำตำบล ๑ แห่ง

๕.๒ สถาบันและองค์การศาสนา

ลำดับ ที่	วัด / สำนักสงฆ์	ที่ตั้ง	เจ้าอาวาส	จำนวนพระ/เณร		รวม
				พระ(รูป)	เณร (รูป)	
๑	วัดธาตุโพธิ์ชัย	บ้านสร้อยพร้าว หมู่ ๑	พระครูสันตวิโรจ สันตจิตโต	๓	๒	๕
๒	วัดป่าปรีสุทโธ	บ้านสร้อยพร้าว หมู่ ๑	พระวิชัย อโภจโน	๖	-	๖
๓	วัดโสภาสวัสดิ์	บ้านวังฮ่าง หมู่ ๒	พระอุบล ทีปธมโม	๕	-	๕
๔	วัดสว่างโคกก่อง	บ้านโคกก่อง หมู่ ๓	พระทองสุข สุภโท	๓	-	๓
๕	วัดเจริญธรรมสามัคคี	บ้านมุ่น หมู่ ๗	หลวงปู่สวน ตะปะสีโล	๒	-	๒
๖	วัดป่าสามัคคีธรรม	บ้านหนองตะไกร หมู่ ๗	พระครูอรุณ ธรรมโฆสิต	๑	-	๑
๗	วัดท่าสะอาด	บ้านนาเยี่ย หมู่ ๔	พระอธิการอาจ กตบุญโย	๑	-	๑
๘	วัดโนนสว่างสามัคคี	บ้านโนนสวรรค์หมู่ ๕	หลวงปู่คุณ	๑	-	๓
๙	วัดป่าบ้านนาเยี่ย	บ้านนาเยี่ย หมู่ ๙	พระอธิการอวยชัย	๑	-	๑
๑๐	วัดสุทัศนาวารี	บ้านหงาวดี หมู่ ๖	พระอธิการละมุด ศิริปัญญา	๑	-	๑
๑๑	วัดเหล่าหว่า	บ้านเหล่าหว่า หมู่ ๘	พระปัญญา สิริสาร	๒	-	๒
๑๒	วัดสระแก้ว	บ้านวังฮ่าง หมู่ ๑๑	พระบุญตา กัณตสิโร	๑	-	-
รวม			๑๒	๒๗	๒	๒๙

๕.๓ การสาธารณสุข

- โรงพยาบาลส่งเสริมสุขภาพประจำตำบล ๑ แห่ง
- อัตราการมีและใช้ส้วมราดน้ำร้อยละ ๑๐๐ ของประชากรทั้งหมด

๕.๔ ความปลอดภัยในชีวิตและทรัพย์สิน

- ป้อมตำรวจประจำตำบลสร้อยพร้าว

๑ แห่ง

๖.) ระบบบริการพื้นฐาน

การคมนาคมในเขตองค์การบริหารส่วนตำบลสร้อยพร้าว เส้นทางหลักเป็นถนนลาดยางเชื่อมต่อไปยังหลายอำเภอ การคมนาคมภายในตำบลส่วนมากจะมีถนนเป็นคอนกรีตเสริมเหล็กเป็นส่วนใหญ่ และลูกรังเป็นบางส่วน นอกเขตหมู่บ้าน

๖.๑ การคมนาคม

- ที่ทำการไปรษณีย์โทรเลข
- สถานีโทรคมนาคมอื่น ๆ

๑ แห่ง

-

แห่ง

๖.๒ การไฟฟ้า

ในเขตองค์การบริหารส่วนตำบลสร้อยพร้าว ในแต่ละหมู่บ้านจะมีไฟฟ้าใช้ครบหมดทุกหมู่บ้าน

๗.) ทักษะการธรรมชาติ

๗.๑ แหล่งน้ำ

หมู่ที่	ชื่อหมู่บ้าน	ประเภทแหล่งน้ำ									
		ลำห้วย	อ่างเก็บน้ำ	หนอง	สระ	บ่อน้ำตื้น	บ่อบาดาล	ประปา	ถังเก็บน้ำ	ฝายน้ำล้น	บึง
๑	สร้อยพร้าว	๕	๑	-	๑๕๐	๑๒	๑	๑	๑	-	-
๒	วังฮาง	๓	-	๑	๑	๑	๑	๑	๗	๒	-
๓	โคกมุ่น	๑	-	๒	-	๑	๒	๑	๑	-	-
๔	นาเยี่ย	๒	-	-	๑๐	-	๘๕	-	๒	-	-
๕	โนนสวรรค์	-	-	๑	-	-	-	๑	๑	๑	-
๖	หงษาวดี	๑	๑	๒	-	๑	-	-	-	-	-
๗	มุ่น	๒	-	๒	-	๖	-	๒	๒	-	-
๘	เหล่าหว่า	๑	-	-	-	-	๒	๒	-	-	-
๙	นาเยี่ย	๒	-	๓	๑๐	-	๔	-	-	-	-
๑๐	สร้อยพร้าว	๓	-	-	-	-	-	๑	-	-	-
๑๑	วังฮาง	๑	-	๑	-	-	๑	-	-	-	-
รวม		๒๑	๒	๑๑	๑๗๑	๒๑	๙๖	๙	๒	๓	๐

๘. ข้อมูลอื่น ๆ

๘.๑ มวลชนจัดตั้ง

- ลูกเสือชาวบ้าน	๑ รุ่น	๑๕๐	คน
- กองหนุนเพื่อความมั่นคงของชาติ	๑ รุ่น	๘	คน
- กลุ่มพัฒนาสตรี	๑๑ กลุ่ม	๑๖๕	คน
- อ.ส.ม.	๑ รุ่น	๑๓๐	คน
- อาสาพัฒนาชุมชน	๑ รุ่น	๔๕	คน
- อปพร.	๑ รุ่น	๑๓๐	คน
- กู้ชีพ กู้ภัยฉุกเฉิน	๑ รุ่น	๒๔	คน
- อาสาสมัครผู้ดูแลผู้สูงอายุและผู้พิการ	๑ รุ่น	๒๔	คน

ส่วนที่ ๒

รายงานผลการดำเนินงาน ตามแผนดำเนินงานประจำปีงบประมาณ พ.ศ.๒๕๖๕

ที่	โครงการ	งบประมาณอนุมัติ	งบประมาณเบิกจ่าย	งบประมาณคงเหลือ	หน่วยงานที่รับผิดชอบ	สถานะดำเนินงาน			ผลสัมฤทธิ์
						ไม่ได้ดำเนินงาน	อยู่ระหว่างดำเนินงาน	ดำเนินงานแล้วเสร็จ	
การพัฒนาด้านโครงสร้างพื้นฐาน									
๑	โครงการก่อสร้างวางรางระบายน้ำ คอร.และฝาปิด คอร.พร้อมบ่อพัก หมู่ที่ ๑ บ้านสร้อยพร้าว จากบ้านนายวัฒน์ ถึง บ้านนางศรีไพร	๕๐๐,๐๐๐	๔๙๙,๕๐๐	๕๐๐	กองช่าง			√	ประชาชนได้รับความสะดวกในการเดินทางและลดอุบัติเหตุ
๒	โครงการก่อสร้างก่อสร้างถนน คอนกรีตเสริมเหล็ก หมู่ที่ ๒ บ้านวังฮาง จากบ้านนางราตรี ถึง บ้านนายสุรัตน์	๑๑๐,๐๐๐		๑๑๐,๐๐๐	กองช่าง	√			ประชาชนได้รับความสะดวกในการเดินทาง
๓	โครงการก่อสร้าง ขยายผิวถนนคอนกรีตเสริมเหล็ก หมู่ที่ ๒ บ้านวังฮาง จากบ้านนางสวน สร้อยวิทยา ถึงศาลาประชาคม	๑๔๑,๐๐๐	๑๔๐,๕๐๐	๕,๐๐	กองช่าง			√	ประชาชนได้รับความสะดวกในการเดินทาง
๔	โครงการก่อสร้างถนน คอนกรีตเสริมเหล็ก หมู่ที่ ๔ บ้านนาเยี่ย จากถนน ศสส.เดิม ถึง เขตดอนกลอย	๒๐๐,๐๐๐	๓๐๙,๐๐๐	๐.๐๐	กองช่าง			√	ประชาชนได้รับความสะดวกในการเดินทาง
๖	โครงการปรับปรุง ซ่อมแซม ศาลาประชาคม หมู่ที่ ๕ บ้านโนนสวรรค์	๒๐๐,๐๐๐	๒๐๐,๐๐๐	๐.๐๐	กองช่าง			√	ศาลาประชาคมที่มีควาแข็งแรงปลอดภัย
๗	โครงการก่อสร้างถนนลูกรังเพื่อการเกษตรหมู่ที่ ๖ บ้านหงษ์หวาด สายทางบ้านมุ่น-หงษ์หวาด ถึง หนองหว้า	๑๖๕,๐๐๐	๑๖๕,๐๐๐	๐.๐๐	กองช่าง			√	ประชาชนได้รับความสะดวกในการเดินทาง
๘	โครงการก่อสร้างถนน คอนกรีตเสริมเหล็ก หมู่ที่ ๗ บ้านมุ่น จากที่นา นายสมบอง โพธิผล ถึง ที่นानางจารุวรรณ สร้อยวิทยา	๓๖๘,๐๐๐	๓๖๘,๐๐๐	๑,๐๐๐	กองช่าง			√	ประชาชนได้รับความสะดวกในการเดินทางและลดอุบัติเหตุ
๙	โครงการก่อสร้างหอถังสูง แบบถังแชมเปญ ระบบประปา หมู่บ้าน หมู่ที่ ๘ บ้านเหล่าหว้า	๓๘๐,๐๐๐	๓๘๙,๐๐๐	๕,๐๐	กองช่าง			√	ประชาชนมีน้ำใช้อย่างทั่วถึงและเพียงพอ
๑๐	โครงการก่อสร้างถนน คอนกรีตเสริมเหล็ก หมู่ที่ ๙ บ้านนาเยี่ย จากที่นา อ.กาญจนา ถึง ที่นานางสุบัน	๔๕๐,๐๐๐	๔๔๙,๐๐๐	๕,๐๐	กองช่าง			√	ประชาชนได้รับความสะดวกในการเดินทาง

๒๖	โครงการสนับสนุนค่าใช้จ่ายการบริหารสถานศึกษา	๑๗๐,๐๐๐	๑๔๔,๕๐๐	๒๕,๕๐๐	สำนักปลัด			√	
๒๗	โครงการอนุรักษ์ธรรมชาติและพัฒนาสิงแวดล้อม	๕,๐๐๐	๐.๐๐	๕,๐๐๐	สำนักปลัด	√			-
ที่	โครงการ	งบประมาณ อนุมัติ	งบประมาณ เบิกจ่าย	งบประมาณ คงเหลือ	หน่วยงานที่ รับผิดชอบ	สถานะดำเนินงาน			ผลสัมฤทธิ์
						ไม่ได้ ดำเนินงาน	อยู่ระหว่าง' ดำเนินงาน	ดำเนินงาน แล้วเสร็จ	
ยุทธศาสตร์การพัฒนาด้านการพัฒนาศักยภาพ การศึกษา และวัฒนธรรม									
๒๘	โครงการแข่งขันกีฬาศูนย์พัฒนาเด็กเล็ก	๕,๐๐๐	๐.๐๐	๕,๐๐๐	สำนักปลัด	√			-
๒๙	โครงการตามประเพณีพระพุทธศาสนา	๑๐,๐๐๐	๒๘,๕๓๘	๔๐๗๐	สำนักปลัด	√			-
๓๐	โครงการอบรมคุณธรรมจริยธรรม เสริมสร้างวินัยในการปฏิบัติงาน	๑๐,๐๐๐	๐.๐๐	๑๐,๐๐๐	สำนักปลัด	√			-
๓๑	โครงการพัฒนาคุณภาพชีวิตผู้สูงอายุ	๒๕,๐๐๐	๘๐,๐๐๐	๐.๐๐	สำนักปลัด			√	ผู้สูงอายุได้รับพัฒนาคุณภาพชีวิต
๓๒	โครงการบ้านมั่นคง	๑๐๐,๐๐๐	๙๙,๙๙๖	๔	สำนักปลัด			√	ผู้ด้อยโอกาสมีที่พักอาศัยที่ดีขึ้น
๓๓	โครงการปันรัก ปันน้ำใจ ห่วงใยผู้พิการ	๑๐,๐๐๐	๐.๐๐	๑๐,๐๐๐	สำนักปลัด	√			-
๓๔	โครงการขับเคลื่อนปรัชญาเศรษฐกิจพอเพียง	๒๐,๐๐๐	๐.๐๐	๒๐,๐๐๐	สำนักปลัด	√			-
๓๕	โครงการฝึกอบรมอาชีพสำหรับประชาชน	๓๐,๐๐๐	๐.๐๐	๓๐,๐๐๐	สำนักปลัด			√	ประชาชนได้รับการฝึกอาชีพ
ยุทธศาสตร์การพัฒนาด้านสาธารณสุขและสิ่งแวดล้อม									
๓๖	โครงการคลองสวยน้ำใส คนไทยมีความสุข	๒๐,๐๐๐	๑๙,๗๘๘	๒๑๒	สำนักปลัด			√	เพื่อกำจัดวัชพืชออกจากทางน้ำ
๓๗	โครงการท้องถิ่นอาสา ปลูกป่า เติมน้ำพระเกียรติ "จิตอาสา สร้างป่า รักน้ำ"	๒๐,๐๐๐	๒๘,๑๖๗	๘๓๓	สำนักปลัด			√	เพื่อเพิ่มปริมาณป่าไม้
๓๘	โครงการอนุรักษ์พันธุกรรมพืช อันเนื่องมาจากพระราชดำริ สมเด็จพระเทพรัตนราชสุดาฯ (อพ.สธ)	๒๐,๐๐๐	๐.๐๐	๒๐,๐๐๐	สำนักปลัด	√			
๓๙	โครงการบริหารจัดการขยะมูลฝอยตำบลสร้อยพร้าว	๒๐,๐๐๐	๑๕,๘๕๐	๔๑๕๐	สำนักปลัด			√	ลดปริมาณขยะจากต้นทาง

๔๐	โครงการป้องกันและควบคุมโรคติดต่อ	๒๐๐,๐๐๐	๔๑๙,๓๐๓	๘๐,๖๙๖.๓๘	สำนักปลัด			√	เพื่อป้องกันและควบคุมการแพร่ระบาดของ
๔๑	โครงการป้องกันและควบคุมโรคพิษสุนัขบ้าของ อบต. สร้อยพรวัว	๓๐,๐๐๐	๔๔,๐๑๐	๔๙๐	สำนักปลัด			√	เพื่อป้องกันโรคพิษสุนัขบ้าในสัตว์ และคน ตามพระปณิธาน
๔๒	โครงการพระราชดำริด้านสาธารณสุขมูลฐาน 11 หมู่บ้าน	๒๒๐,๐๐๐	๒๒๐,๐๐๐	๐.๐๐	สำนักปลัด			√	เพื่อส่งเสริมด้านสาธารณสุขมูลฐานให้ประชาชน

ที่	โครงการ	งบประมาณอนุมัติ	งบประมาณเบิกจ่าย	งบประมาณคงเหลือ	หน่วยงานที่รับผิดชอบ	สถานะดำเนินงาน			ผลสัมฤทธิ์
						ไม่ได้ดำเนินงาน	อยู่ระหว่างดำเนินงาน	ดำเนินงานแล้วเสร็จ	
ยุทธศาสตร์การพัฒนาด้านสาธารณสุขและสิ่งแวดล้อม (ต่อ)									
๔๓	โครงการตรวจคุณภาพน้ำประปา	๑๐,๐๐๐	๐.๐๐	๑๐,๐๐๐		√			-
ยุทธศาสตร์การพัฒนาด้านการเมืองและการบริหาร									
๔๔	โครงการส่งเสริม สนับสนุน การจัดทำแผนชุมชน	๕,๐๐๐	๐.๐๐	๕,๐๐๐		√			-
๔๕	โครงการเพิ่มประสิทธิภาพศูนย์การร่วมในการช่วยเหลือประชาชนขององค์กรปกครองส่วนท้องถิ่น	๒๐,๐๐๐	๒๐,๐๐๐	๐.๐๐				√	เพื่อเพิ่มประสิทธิภาพในการช่วยเหลือประชาชน
๔๖	โครงการงานรัฐพิธีอำเภอหนองหาน	๑๐,๐๐๐	๘๐๐๐	๒๐๐๐				√	เพื่อแสดงความจงรักภักดีต่อชาติ ศาสนาและพระมหากษัตริย์
๔๗	อุดหนุนขบวนแห่งานทุ่งศรีเมือง	๑๕,๐๐๐	๐.๐๐	๑๕,๐๐๐				√	ส่งเสริมประเพณีวัฒนธรรมท้องถิ่น
๔๘	อุดหนุนโครงการป้องกันและแก้ไขปัญหาเสฟติดอำเภอหนองหาน	๓๐,๐๐๐	๓๐,๐๐๐	๐.๐๐				√	เพื่อป้องกันและแก้ไขปัญหาเสฟติด
๔๙	อุดหนุนตามโครงการจัดกิจกรรมส่งเสริมการอนุรักษ์ศิลปวัฒนธรรมประเพณีอันดีงามมรดกโลกบ้านเชียง	๕๐,๐๐๐	๐.๐๐	๕๐,๐๐๐		√			-
๕๐	โครงการป้องกันและลดอุบัติเหตุทางถนน ช่วงเทศกาลปีใหม่/สงกรานต์	๓๐,๐๐๐	๔๙,๙๕๗	๔๓				√	เพื่อป้องกันและลดอุบัติเหตุตามเทศกาลต่างๆ

๕๑	โครงการป้องกันอุบัติเหตุทางถนน	๒๐,๐๐๐	๐.๐๐	๐.๐๐		√			-
๕๒	โครงการเดินสำรวจและจัดเก็บนอกสถานที่	๕๐,๐๐๐	๒๓๔๐	๒๖๖๐				√	การจัดเก็บภาษีเป็นไปตามห้วงระยะเวลาที่กำหนด
๕๓	โครงการปรับปรุงแผนที่ภาษี	๕๐,๐๐๐	๕๐,๐๐๐	๐.๐๐				√	เพื่อเพิ่มประสิทธิภาพในการจัดเก็บภาษี

ปัญหา อุปสรรค

ในปีงบประมาณ พ.ศ.๒๕๖๕ ประเทศไทยและเขตพื้นที่ของจังหวัดอุดรธานี ยังประสบปัญหาจากการแพร่ระบาดของโรคติดเชื้อไวรัสโคโรนา ๒๐๑๙ (COVID-๑๙) ซึ่งจังหวัดอุดรธานี ต้องดำเนินการตามมาตรการป้องกันโรคระบาดดังกล่าวอย่างต่อเนื่อง ประกอบกับมีคำสั่ง และประกาศของคณะกรรมการโรคติดต่อของจังหวัดอุดรธานี มีผลต่อการดำเนินโครงการ/กิจกรรมขององค์การบริหารส่วนตำบลสร้อยพร้าว ที่มีลักษณะเป็นการรวมคนเป็นจำนวนมาก หรือเสี่ยงต่อการแพร่ระบาดของโรค บางโครงการ/กิจกรรมไม่สามารถดำเนินการได้ในการดำเนินการได้ในขณะนี้ ทำให้ผลการดำเนินการตามยุทธศาสตร์และแผนพัฒนาท้องถิ่นมีเป้าหมายลดลง แต่องค์การบริหารส่วนตำบลสร้อยพร้าว ได้ดำเนินการเพิ่มเติม เปลี่ยนแปลง แก้ไข โอน เพิ่ม/ลดงบประมาณตามข้อบัญญัติงบประมาณตามระเบียบกฎหมายและหนังสือสั่งการที่เกี่ยวข้อง เพื่อให้การใช้จ่ายงบประมาณเป็นไปตามสถานการณ์ และสนองความต้องการของประชาชนและเกิดประโยชน์สูงสุดในพื้นที่องค์การบริหารส่วนตำบลสร้อยพร้าว ตามความเหมาะสม

ข้อเสนอแนะ

เนื่องจากการแพร่ระบาดของโรคติดเชื้อไวรัสโคโรนา ๒๐๑๙ (COVID-๑๙) ยังมีการแพร่ระบาดอยู่ในพื้นที่ และยังมีสายพันธุ์ใหม่เพิ่มขึ้นเรื่อยๆ และมีความรุนแรงขึ้น องค์การบริหารส่วนตำบลสร้อยพร้าว จึงได้ดำเนินการเตรียมความพร้อมรองรับสถานการณ์การเปลี่ยนแปลงให้เป็นไปตามมาตรการอยู่เสมอ ในการกำหนดยุทธศาสตร์ การวางแผน การดำเนินงาน และการใช้จ่ายงบประมาณให้สอดคล้องกับสถานการณ์ในปัจจุบัน พร้อมทั้งตอบสนองความต้องการของประชาชนและเกิดประโยชน์สูงสุด และการดำเนินงานเป็นไปอย่างมีประสิทธิภาพ มีความคุ้มค่า โปร่งใส เพื่อให้การแก้ไขปัญหาเป็นไปตามความต้องการอย่างแท้จริง

ทั้งนี้ ภาคประชาชน หน่วยงานรัฐ ภาคเอกชนและผู้มีส่วนได้เสีย สามารถให้ข้อเสนอแนะ ให้คำปรึกษา แนะนำ ต่อผลการดำเนินงานขององค์การบริหารส่วนตำบลสร้อยพร้าว ได้โดยตรงต่อผู้บริหารขององค์การบริหารส่วนตำบลสร้อยพร้าว หรือให้ข้อมูลผ่านระบบเว็บไซต์ขององค์การบริหารส่วนตำบลสร้อยพร้าว [www. http://soiphrao.go.th/](http://soiphrao.go.th/) หรือติดต่อให้ข้อมูลได้ที่ สำนักงานองค์การบริหารส่วนตำบลสร้อยพร้าว หมู่ที่ ๒ ตำบลสร้อยพร้าว อำเภอหนองหาน จังหวัดอุดรธานี ๔๑๑๓๐ หมายเลขโทรศัพท์ ๐๔๒๑๘๐๘๐๖ ในวันเวลาราชการ

ส่วนที่ ๓

รายงานงบการเงิน

สรุปรายงานการเงินสรุปรายงานการรับ-จ่ายเงิน ประจำปีงบประมาณ พ.ศ.๒๕๖๕

ตามระเบียบกระทรวงมหาดไทย ว่าด้วยวิธีการงบประมาณขององค์กรปกครองส่วนท้องถิ่น พ.ศ.๒๕๖๓ กำหนดว่า เมื่อสิ้นปีงบประมาณให้องค์กรปกครองส่วนท้องถิ่นประกาศรายงานการรับ-จ่ายเงิน ประจำปีงบประมาณที่สิ้นสุดนั้น ทั้งงบประมาณรายจ่ายและเงินนอกงบประมาณไว้ โดยเปิดเผย ณ สำนักงานองค์กรปกครองส่วนท้องถิ่น เพื่อให้ประชาชนทราบภายในกำหนด ๓๐ วัน นั้น

องค์การบริหารส่วนตำบลสร้อยพร้าว จึงได้ทำสรุปรายงาน การรับ - จ่ายเงิน ประจำปีงบประมาณ พ.ศ.๒๕๖๕ (๑ ตุลาคม ๒๕๖๔ - ๓๐ กันยายน ๒๕๖๕) เพื่อให้ประชาชนทราบ ดังนี้

ประเภทรายรับ	ประมาณการรายรับ (บาท)	รายรับจริง (บาท)
รายได้จัดเก็บเอง		
หมวดภาษีอากร	๒๖,๐๐๐	๑๘,๗๔๙
หมวดค่าธรรมเนียม ค่าปรับ และใบอนุญาต	๒๔๔,๕๐๐	๑๖๗๘๔๔.๕๐
หมวดรายได้จากทรัพย์สิน	๒๐๐,๐๐๐	๖๙,๐๔๑.๐๓
หมวดรายได้จากสาธารณูปโภคและการพาณิชย์	๑๘๐,๐๐๐ ๑๕๑,๐๐๐	๒๐๐,๖๙๕
หมวดรายได้เบ็ดเตล็ด	๑๕๑,๐๐๐	๖๖,๕๘๕.๑๑
หมวดรายได้จากทุน	๑,๐๐๐	๒,๕๙๗.๕๐
รายได้ที่รัฐบาลเก็บแล้วจัดสรรให้แก่องค์กรปกครองส่วนท้องถิ่น		
หมวดภาษีจัดสรร	๑๗,๙๒๐,๐๐๐	๒๐,๓๕๐,๐๙๗.๗๐
รายได้ที่รัฐอุดหนุนให้องค์กรปกครองส่วนท้องถิ่น		
หมวดเงินอุดหนุน	๑๕,๑๔๗,๕๐๐	๑๖,๖๘๖,๓๔๒
รวมรายรับ	๓๔,๐๐๐,๐๐๐	๓๗,๖๕๑,๒๓๓.๒๒

ประเภทรายจ่าย	ประมาณการรายจ่าย (บาท)	รายรับจริง (บาท)
รายได้จัดเก็บเอง		
งบกลาง	๙,๔๘๘,๐๕๐	๘๕๖,๙๘๒.๘๐
งบบุคลากร	๑๐,๘๒๐,๕๒๔	๑๐,๖๐๙,๔๖๘
งบดำเนินงาน	๗,๕๙๕,๘๒๖	๕,๙๖๒,๕๙๐.๒๔
งบลงทุน	๓,๙๗๘,๕๐๐	๓,๗๖๐,๑๕๒.๐๖
งบเงินอุดหนุน	๒,๑๑๗,๑๐๐	๒,๐๗๔,๖๖๑.๔๙
งบรายจ่ายอื่น	-	-
รวมรายจ่าย	๓๔,๐๐๐,๐๐๐	๓๑,๕๗๗,๐๓๕.๗๙
รายรับ - รายจ่าย ที่ไม่ต้องตราเป็นงบประมาณรายจ่าย		
เงินอุดหนุนที่ไม่ต้องตราเป็นงบประมาณรายจ่าย	-	-
รวมรับจ่าย - รายจ่าย ที่ไม่ต้องตราเป็นงบประมาณรายจ่าย	-	-

